

# *KELO PLOUGOUSKANT*

Bulletin municipal de la Presqu'île de Plougrescant  
Juillet – Août – Septembre 2026

PRESQU'ÎLE DE  
PLOUGRES-  
CANT  
CÔTES-D'ARMOR

## Degemer mat e Plougouskant \*



\* Bienvenue à Plougrescant

## SOMMAIRE

Le mot du Maire .....	3
La nouvelle équipe municipale .....	4
Le point sur les travaux et les projets.....	5
Plougrescant, Station Classée de tourisme .....	6
Tour du monde à l'envers : Guirec SOUDÉE entre dans l'Histoire .....	7
Plougrescant, commune dynamique : des services pour les habitants et les visiteurs.....	8
Artisans et commerçants : faites connaître votre activité ! .....	9
Une histoire d'Ailes.....	10
Appel à photos – Couverture du bulletin municipal.....	11
La bibliothèque .....	12
Comité de Jumelage Plougrescant-Étauliers (COJU).....	12
Découvrir Plougrescant ou redécouvrir Plougrescant ? .....	13
SOLITREGOR : Un pas de plus vers une commune solidaire.....	14
Création d'un vestiaire solidaire au sein de la Banque Alimentaire.....	14
Portage de courses .....	14
En commun, avec les Plougrescantais .....	15
À vos agendas ! .....	16

### MAIRIE DE PLOUGRESCANT

Téléphone : 02 96 92 51 18

Mail : [accueilmairie@plougrescant.fr](mailto:accueilmairie@plougrescant.fr)

#### Horaires d'ouverture :

Mardi, mercredi, vendredi : 9h – 12h30 et 13h30 – 17h

Lundi et jeudi : 9h – 12h30, fermée ces 2 après-midis



ÉCOLE

URBANISME

AGENDA

CAMPING

KELO

Site internet : [www.plougrescant.fr](http://www.plougrescant.fr)

#### Bulletin municipal réalisé par :

La commission « Économie, numérique, tourisme et communication » vice-présidée par Pascal LEMESLE, accompagné de Franck MISUK, Didier REMOISSONNET, Xavier de ROQUEFEUIL, Alain LE KER et Donaïg LE DÛ et des agents Anaël LE BEUAN, Pauline GUENA et Céline RIVOALLAN.

Crédit Photo - Page de couverture : Margaux DESCLOZEAUX



## Le mot du Maire

Rédigé par Didier AUZOU,  
Maire de Plougrescant

C'est avec une émotion certaine, en tant que Maire de notre belle commune, que je vais écrire dans le bulletin municipal. C'est un honneur et une grande responsabilité que je prends à cœur, convaincu que c'est ensemble que nous pourrons faire avancer notre territoire. Je mesure aujourd'hui la différence entre le temps administratif et celui du secteur privé : l'écart entre la prise de décision et la mise en œuvre est colossal.

Concernant les travaux, ceux du site du Gouffre sont terminés et leur réception devrait avoir lieu prochainement. Nous devons désormais rénover l'office de tourisme. En tant que Station Classée de tourisme, nous avons des obligations, notamment

celle d'ouvrir à l'année. Nous devons aussi nous mettre en conformité avec la réglementation en vigueur, c'est pourquoi la construction d'un bâtiment-vestiaire destiné au personnel communal est nécessaire.

Par ailleurs, nous nous portons acquéreurs d'une parcelle constructible située à l'entrée du bourg. Ce terrain intégrera le foncier communal dans le cadre d'un futur projet, qui n'est pas encore défini à ce jour. Nous aurons l'occasion d'en échanger ensemble dans les mois à venir.

L'été arrive et avec lui le temps des festivités. Cette année, une journée particulière aura lieu le samedi 22 août : grâce à la participation de nombreuses associations Plougrescantaïses, nous mettrons Plougrescant à l'honneur en piétonnisant le centre bourg durant cette journée.

Moi-même et l'équipe municipale vous souhaitons un très bel été !

### URBANISME 2025

- Permis de construire : 26
- Permis d'aménager : 11
- Permis de démolir : 1
- Déclaration de travaux : 61
- Certificat d'urbanisme et d'information : 124
- Certification d'urbanisme opérationnel : 10
- Autorisation de travaux sur un ERP : 3

### ÉTAT CIVIL 2025

- Naissances : 5
- Changement de nom : 1
- Mariages : 6
- Décès sur la commune : 13
- Décès hors commune : 14

## La nouvelle équipe municipale

Dimanche 15 mars 2026, les Plougrescantais se sont rendus aux urnes avec un taux de participation de 77,53 %. Ils ont accordé leur confiance à la liste « Plougrescant sereinement », qui a obtenu 60,81 % des suffrages dès le premier tour, permettant l'élection de 13 conseillers municipaux. Deux membres de la liste « Plougrescant en commun » complètent ainsi le Conseil municipal, désormais composé de 15 élus.

Samedi 21 mars 2026, le Conseil municipal s'est réuni afin d'élire Didier AUZOU Maire de Plougrescant.

La nouvelle équipe municipale remercie chaleureusement les habitants pour leur confiance. Ce mandat sera placé sous le signe de l'écoute, du dialogue et du travail collectif afin de poursuivre le développement de notre commune et préserver la qualité de vie à Plougrescant.



De gauche à droite : Fanny LANDEMAINE, Philippe LE SAINT, Didier REMOISSONNET, Pascal LEMESLE, Franck MISUK, Anne LE COADOU, Margaux DESCLOZEAUX, Didier AUZOU, Jacqueline DRONIOU, Donaïg LE DÛ, Alain LE KER, Magali TOCQUER, Magali LEMOINE, Gilbert DRESCHER, Xavier de ROQUEFEUIL

Le Conseil municipal a également procédé à la mise en place des différentes commissions communales thématiques :

<b>Commission du Personnel</b>	Didier AUZOU, Pascal LEMESLE, Didier REMOISSONNET, Fanny LANDEMAINE, Gilbert DRESCHER
<b>Commission des Finances</b>	Didier AUZOU, Anne LE COADOU, Pascal LEMESLE, Franck MISUK, Magali LEMOINE, Donaïg LE DÛ
<b>Commission voirie - travaux - assainissement</b> Vice-présidente : Anne LE COADOU	Magali LEMOINE (déléguée), Philippe LE SAINT, Alain LE KER, Gilbert DRESCHER
<b>Commission culture - loisirs - vie associative - jeunesse - sport</b> Vice-président : Xavier DE ROQUEFEUIL	Philippe LE SAINT (délégué), Fanny LANDEMAINE, Margaux DESCLOZEAUX, Gilbert DRESCHER
<b>Commission santé - social - éducation</b> Vice-présidente : Jacqueline DRONIOU	Margaux DESCLOZEAUX (déléguée), Magali TOCQUER, Magali LEMOINE, Donaïg LE DÛ
<b>Commission économie - numérique - tourisme - communication</b> Vice-président : Pascal LEMESLE	Franck MISUK (délégué), Didier REMOISSONNET, Xavier DE ROQUEFEUIL, Alain LE KER, Donaïg LE DÛ
<b>Commission Générale</b>	Les 15 membres du Conseil municipal

## Le point sur les travaux et les projets

Rédigé par Anne LE COADOU, 1<sup>ère</sup> Adjointe au Maire

L'équipe dédiée aux travaux, à la voirie et à l'environnement a commencé l'inventaire des différents besoins de notre commune. Les bâtiments communaux nécessitent un entretien régulier (peinture, vitres à changer, ...).

Certains gros travaux sont en cours, notamment la réfection de trois bungalows au Camping municipal (bardage, toiture, électricité, kitchenettes, eau). L'église, elle, est à nouveau hors d'eau après l'achèvement de la première tranche des travaux de réfection de la toiture pour un montant de 90 000 €. Deux autres tranches seront à prévoir. Quant à la grosse fissure intérieure, nous attendons les résultats de l'expertise qui a eu lieu en avril 2026.

En ce qui concerne la réfection des voiries communales nous attendons des devis pour les tronçons les plus dégradés déjà répertoriés.



*Didier Le Saint, agent des services techniques devant l'Eglise*

*Illustration : Pascal LEMESLE*

Une étude va être lancée pour réaliser des travaux complémentaires à la chapelle Saint-Gonery : restauration de la flèche (intérieur et extérieur), de la structure médiévale, de la sacristie et confection d'une vitrine pour la statue de la Vierge à l'enfant.

## Plougrescant, Station Classée de tourisme

Rédigé par Anaël LE BEUAN, agent administratif

Depuis 2009, la commune de Plougrescant est reconnue « commune touristique », un label attribué pour cinq ans renouvelables qui souligne son engagement en faveur du développement touristique et sa capacité d'accueil. Cette distinction valorise les efforts menés pour proposer des hébergements adaptés aux visiteurs dans un cadre environnemental préservé et s'accompagne d'un soutien financier de l'État via la Dotation Globale de Fonctionnement (DGF).

Une nouvelle étape a été franchie le 9 juillet 2025 : Plougrescant a obtenu le prestigieux classement de « Station Classée de tourisme ». Elle devient ainsi la plus petite commune et la 15<sup>e</sup> du département des Côtes-d'Armor à accéder à ce statut, attribué pour une durée de douze ans aux communes répondant à des critères d'excellence élevés.

Ce classement récompense une politique touristique ambitieuse : diversité et qualité des hébergements, actions d'accueil et de promotion, richesse des activités culturelles et sportives, mise en valeur du patrimoine naturel et bâti, présence d'un office de tourisme classé, accessibilité du territoire et dynamisme des commerces de proximité.

Au-delà de la reconnaissance, ce statut apporte des bénéfices concrets pour la commune : un office de tourisme ouvert toute l'année, des dotations renforcées de l'État et le reversement intégral des droits de mutation liés aux ventes immobilières : autant d'atouts pour conforter l'attractivité et le développement maîtrisé de Plougrescant.



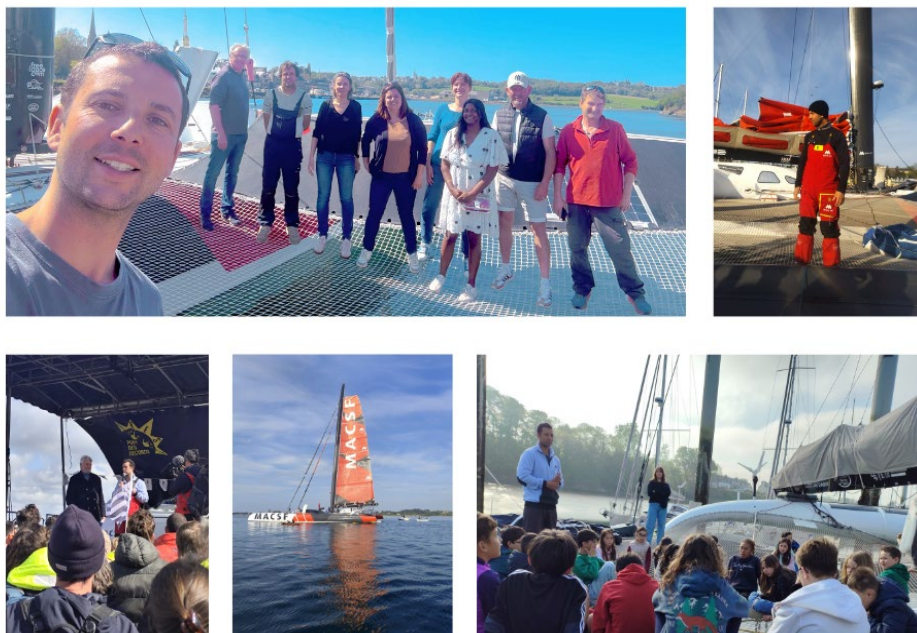
Cérémonie de remise du label par le Préfet des Côtes-d'Armor, le 9 septembre 2025 au Manoir de Kergrec'h, en présence de la Sous-préfète de Lannion, du Président de Lannion-Trégor Communauté, de la Présidente de l'Office de tourisme et de la Conseillère départementale.

## Tour du monde à l'envers : Guirec SOUDÉE entre dans l'Histoire

Rédigé par Pascale LE MERRER, une Plougrescantaise passionnée

Après avoir parcouru le monde en compagnie de sa poule Monique, hiverné dans les glaces de l'Arctique, effectué une double traversée de l'Atlantique à la rame et un tour du monde lors du Vendée globe, Guirec SOUDÉE, notre marin Plougrescantais, s'était fixé un nouveau challenge, tout aussi périlleux, celui de battre le record du tour du monde à l'envers, sans escale, à bord de son Ultim, un géant des mers, capable de voler sur l'eau, grâce à ses foils. Un record détenu depuis 2004 par Jean-Luc VAN DEN HEEDE.

Nous étions nombreux ce samedi 28 mars sur les quais de Brest, à attendre le retour du héros, qui apparut enfin, souriant, heureux, son multicoque glissant sur l'eau comme un grand oiseau porté par le vent. On ne peut imaginer l'émotion de Guirec en entendant la foule scander son prénom, le bruit des sirènes des bateaux qui retentissent, et ce record pulvérisé en **94 jours, 21 heures et 58 minutes**, contre vents et marées, premier marin à réussir un tel exploit dans cette catégorie de bateaux.



Photos : Perrine MAINGUY, Anaël LE BEUAN et Didier AUZOU

Et quelle ne fut pas notre surprise d'apprendre que Guirec souhaitait prolonger son aventure, en venant amarrer son MACSF aux pontons de Tréguier, une première pour ce port breton. Le public était encore nombreux ce samedi 4 avril au matin, afin d'accueillir Guirec, quel beau spectacle que de voir cet immense bateau remonter le Jaudy, sous les applaudissements et les cornes de brume.

Pendant près d'un mois, les visiteurs ont été nombreux à arpenter les pontons pour venir admirer le MACSF et discuter avec son skipper abordable et disponible, notamment du centre de rééducation de Trestel dont il est le parrain et ambassadeur du fonds de dotation LIAMM.

Il a également accueilli les enfants de notre école et les agents municipaux de Plougrescant.

Pour boucler la boucle, le multicoque a quitté Tréguier le jeudi 30 avril au matin, Guirec souhaitant naviguer à domicile, près de son île familiale, Yvinec et la côte de granit rose à laquelle il est très attaché, il a récemment expliqué que c'était un moment symbolique pour lui après son tour du monde avant de repartir sur Lorient.

La commune de Plougrescant te remercie, Guirec, pour cette merveilleuse aventure que nous avons pu suivre, merci d'avoir partagé tes émotions au fil des jours. La presqu'île de Plougrescant est fière de son marin et lui souhaite encore un bel avenir " chapeau bas l'artiste " et bon vent pour la Route du Rhum.

## Plougrescant, commune dynamique : des services pour les habitants et les visiteurs

### Camping municipal de Beg Vilin : une saison 2026 lancée



Marie-Anne et Anne, les gérantes du camping  
Photo : Anne BELLANGER

La saison touristique est désormais ouverte au camping municipal de Beg Vilin.

Depuis le 3 avril et jusqu'au 2 novembre, Anne BELLANGER et Marie-Anne GUILLOIS accueillent les vacanciers 7 jours sur 7 sur ce site privilégié qui compte 84 emplacements et 6 chalets. Situé dans un environnement naturel exceptionnel, le camping séduit chaque année de nombreux visiteurs en quête de calme, d'authenticité et de dépaysement.

Le camping propose différents services : petit-déjeuner, dépôt de pain et viennoiseries sur commande, petite restauration, rafraîchissements, location de vélos à assistance électrique ainsi que trois tentes dédiées aux randonneurs.

Afin de favoriser l'accès au logement des travailleurs saisonniers, la commune a mis en place, à partir de cet été, un tarif spécifique sur les emplacements de camping, correspondant à une réduction de 50 % par rapport au tarif habituel. Pour sécuriser ce dispositif, une convention tripartite est établie entre la commune, l'employeur et le travailleur saisonnier.

À proximité immédiate du littoral, le camping constitue un point de départ idéal pour découvrir les richesses de la commune et profiter des nombreuses activités de plein air : randonnées sur le GR®34, la vélo maritime, pêche à pied, kayak, baignade ou encore découverte des paysages remarquables de la Côte de Granit Rose.

Coordonnées : 02.96.92.56.15 - [camping@plougrescant.fr](mailto:camping@plougrescant.fr) - [www.plougrescant.fr/camp/](http://www.plougrescant.fr/camp/)



### Mouillages communaux : disponibilités pour la saison 2026

La commune dispose encore de plusieurs emplacements de mouillage disponibles pour la saison 2026.

Situation au 1<sup>er</sup> juin :

Port	Emplacements disponibles
Beg ar Vilin	3
Le Castel	8
Le Varlen	10
Pors Hir	9
Pors Scaff	8
Poul Stripo	14

Tarifs selon la délibération n°2025-073 :		Tarif 2026
Emplacement à l'année	Tarif au mètre linéaire	26.00 €
	Forfait (redevance)	90.00 €
Forfait à la quinzaine		130.00 €
Forfait au mois		220.00 €
Achat bouée non-équipée		40.00 €

Les plaisanciers intéressés sont invités à se renseigner auprès de Gérald CONAN, Agent de Surveillance de la Voie Publique (ASVP) de Plougrescant, qui pourra les informer sur les disponibilités et les modalités d'attribution des mouillages.

Contact : 02.96.92.51.18

## Galerie municipale de la presqu'île de Plougrescant

La galerie municipale accueille les expositions du 1<sup>er</sup> avril au 15 octobre 2026.

Les artistes locaux, amateurs ou professionnels, sont invités à présenter leurs œuvres. Peintres, sculpteurs, céramistes, photographes et autres créateurs peuvent encore réserver des périodes d'exposition, plusieurs créneaux restants disponibles.

Le tarif de location est fixé à 40 € par semaine pour les résidents de la commune et à 80 € par semaine pour les exposants extérieurs.

Les personnes intéressées peuvent retirer le formulaire d'inscription auprès de la mairie et obtenir tous les renseignements nécessaires.



*La Galerie municipale  
Photo : Anaël LE BEUAN*

## Repas du mercredi midi pour les retraités Plougrescantais

Tout au long de l'année scolaire, les aînés de la commune se retrouvent chaque mercredi au restaurant scolaire pour partager un moment chaleureux autour des délicieux repas préparés par David LE CALVEZ, le cuisinier.

Ce rendez-vous hebdomadaire, particulièrement apprécié, favorise les échanges et permet de rompre l'isolement tout en profitant d'un agréable moment de convivialité. En moyenne, une vingtaine de convives se réunissent autour de la table chaque semaine, tandis qu'un nombre équivalent de repas est distribué à emporter.

Le repas est proposé au tarif de **7,10 €** sur place ou à emporter, ouvert à tous les retraités plougrescantais.

Une initiative qui contribue au bien-être des aînés et au maintien du lien social au sein de la commune.

---

## Artisans et commerçants : faites connaître votre activité !

Le bulletin municipal est un moyen privilégié d'informer les habitants de la commune et de valoriser le dynamisme économique local.

À l'occasion de la prochaine édition, la municipalité invite les artisans, commerçants, producteurs, professions libérales et entreprises de la commune à faire paraître une publicité ou une présentation de leur activité.

Cette démarche est une excellente opportunité pour gagner en visibilité, faire connaître vos services et renforcer les liens avec la population locale.

Les personnes intéressées sont invitées à prendre contact avec la mairie afin de connaître les modalités de parution, les formats disponibles et les tarifs éventuels.

Nous comptons sur votre participation pour faire vivre notre tissu économique local et mettre en lumière les savoir-faire qui contribuent à la richesse de notre commune.

Renseignements et inscriptions auprès de la mairie avant le 14 août 2026.

## Une histoire d'Ailes

Rédigé par Michel RIVOALLAN, un Plougrescantais fin connaisseur de l'histoire locale

Durant la première guerre mondiale de 1914-1918, les sous-marins allemands font des ravages dans les flottes alliées en coulant au total 6 394 navires marchands et une centaine de navires de guerre. Les états-majors finissent par réagir et, en 1916-1917, décident de développer la défense du littoral, en Manche et en Atlantique car stratégique pour les échanges entre l'Angleterre, la France et les Etats-Unis d'Amérique. Ce trafic maritime océanique est vital pour le ravitaillement des troupes fixées dans les tranchées de nord et de l'est de la France. Avec l'entrée en guerre des Etats-Unis, le 4 avril 1917, le débarquement des troupes américaines dans les ports français de la façade ouest doit également être sécurisé. A Plougrescant, une batterie de défense contre les sous-marins est installée sur le site de Castel Meur où vient d'être bâtie la fameuse « Villa de Nina d'ASTY ».



Le CAM de Plouguiel à la confluence du Jaudy et du Guindy,

Aujourd'hui, à la vue du bas de la colline en pente de ce site, il est difficile d'imaginer le déploiement de toutes ces installations. Les avions étaient mis à l'eau ou remontés sur une petite rampe encore visible aujourd'hui.

Plougrescantais, Guillaume KERAMBRUN naît le 15 mars 1893. Son père, Yves-Marie, est marin et décède en 1907, à 46 ans, alors que Guillaume n'a que 14 ans. Sa mère, Anne-Marie LE BEAUDOUR doit élever ses six enfants encore en bas âge. Très rapidement, Guillaume s'engage dans la Marine nationale, devient premier maître arrimeur d'aéronautique, puis obtient son brevet de pilote sous le numéro 39. Nous sommes seulement à quelques années des premiers vols d'engins à moteur. Les pilotes, comme Guillaume, sont encore de véritables aventuriers avec le panache d'une culture militaire aristocratique issue de la cavalerie. Toutefois, voler est vraiment très risqué et met l'équipage à la merci du moindre problème technique. Et oui, un apprenti pilote sur soixante meurt dans un accident d'entraînement ! Guillaume KERAMBRUN fait partie de ces pionniers dans ce corps d'armée de la Marine, qui deviendra l'Aéronavale. Affecté à Hourtin, il est détaché au CAM de Plouguiel. Il a alors une vingtaine d'années.



Mise à l'eau, collection particulière, source Océanide

Il se marie local avec Louise LE COADOU. Le couple a deux enfants, dont René qui naît à Plougrescant le 09 mars 1919. Ce dernier passe son enfance dans la commune, puis est scolarisé à Brest où le père installe sa famille. A Brest, René intègre l'école de Maistrance. Le 13 mars 1937, à 18 ans, il s'engage pour 5 ans dans la Marine nationale. Il suit les traces de son père, sûrement son héros. Ce père a été promu Officier de la Légion d'honneur suite à sa bravoure et ses exploits. En 1937, René KERAMBRUN obtient son brevet élémentaire (arrimeur), puis celui de pilote de l'Aéronavale en 1938.

Il est affecté à la base Aéronavale de Lanvéoc-Poulmic. Il vole sur des hydravions Gourdou-Leseurre 812 qui sont des avions de surveillance anti-sous-marine. Car le souvenir du conflit précédent a bien ancré dans la mémoire de l'armée la terrible menace des meutes de « U-boats » allemands.



René KERAMBRUN, collection particulière



Exemple du Gourdou-Leseurre 812, hydravion de la fin des années 1930, collection particulière

L'invasion de la Pologne par l'Allemagne, le premier septembre 1939, marque le début de la seconde guerre mondiale. La France et la Grande-Bretagne, pour honorer leur promesse de garantir les frontières de la Pologne, déclarent la guerre à l'Allemagne le 3 septembre.

Contrairement au conflit précédent, cette fois la surveillance des côtes est préparée et intégrée dans les plans de défense. Les missions d'observation anti-sous-marine (ASM) se multiplient, entre autres, sur les côtes finistériennes. La base aéronautique de Plouguiel a été démantelée depuis bien longtemps.

*"Le 11 septembre 1939, parti de la B A N de Lanvéoc-Poulmic pour une mission de surveillance ASM au large de l'île d'Ouessant, un Gourdou-Leseurre (812 n°41-2SI,7) de l'escadrille 2S1 ne rentre pas à la base. Les recherches aériennes et maritimes lancées ne donnent aucun résultat. L'appareil et son équipage composé du second maître pilote René Jean Yves Marie Kerambrun, du quartier-maître radio volant André Théophile LAVALLÉE et du matelot de 1re classe mécanicien volant Charles LE FRIEC, sont portés disparus "* (source : Mémorial de l'Aéronavale de Lucien MORAREAU).

L'acte de décès de René KERAMBRUN inscrit sur les registres de Plougrescant, situe, lui, le drame au large de l'île de Sein.

René KERAMBRUN, disparu huit jours après la déclaration de guerre, devient, à 20 ans, le premier « Mort pour la France » de la commune pour ce conflit 39-45.

---

## Appel à photos – Couverture du bulletin municipal

La Presqu'île de Plougrescant invite les habitants à participer au choix de la prochaine couverture du bulletin municipal. Paysages, patrimoine, nature, vie locale... envoyez vos plus belles photos de Plougrescant !

### Modalités :

- Photo prise à Plougrescant
- Jusqu'à 3 photos par personne
- Indiquer nom, prénom et lieu de prise de vue
- Envoi par mail : [accueilmairie@plougrescant.fr](mailto:accueilmairie@plougrescant.fr)
- Date limite : 31 août 2026

La photo retenue sera publiée en couverture du prochain bulletin municipal avec le nom du photographe !

## La bibliothèque

Rédigé par Sterenn DENIS, bénévole de la bibliothèque

Illustration : Sophie PERROT, agent administratif



**La Bibliothèque de Plougrescant**  
vous accueille  
Place de la Mairie

Gratuit pour toutes et tous

Plus de 6000 documents

Mercredi de 14h00 à 18h00

Jeudi de 14h00 à 17h00

Samedi de 10h00 à 12h00

Boîte de retour 24h/24h 7j/7j

Horaires Juillet - Août  
Mercredi de 16h à 18h  
Jeudi de 16h à 18h  
Samedi de 10h à 12h

<https://bibliotheque.plougrescant.fr/>  
bibliotheque@plougrescant.fr ☎ : 02 96 92 57 61

Née de l'élan d'une équipe de bénévoles, la bibliothèque de Plougrescant a trouvé son écrin près de la salle polyvalente, à deux pas de la mairie.

Nous vous accueillons à bras ouverts, dans un univers où les livres foisonnent de thèmes variés : polars, romans d'aventures, histoires vraies ou du terroir et bien d'autres. Sans oublier des documentaires qui explorent l'histoire, les secrets de la cuisine ou les astuces du jardinage. Le fonds Bretagne, lui, éveille la curiosité des passionnés ou la nostalgie des cœurs attachés à la région.

Le rayon jeunesse regorge de trésors, des livres d'éveil aux récits pour adolescents, en passant par ceux destinés aux jeunes adultes. Ici, les univers sont chatoyants et divers : aventures palpitantes, découvertes étonnantes, enquêtes captivantes.

Au-delà des pages, la bibliothèque propose aussi des DVD pour tous, ainsi qu'une sélection éclectique de bandes dessinées.

Si l'envie vous prend de lire, de papoter ou simplement de vous poser dans une ambiance chaleureuse et conviviale, n'hésitez pas à pousser la porte. Nous serons ravies de vous rencontrer, de vous transmettre notre amour des livres et notre bonne humeur.

## Comité de Jumelage Plougrescant-Étauliers (COJU)

Rédigé par Gérard COUILLABIN, secrétaire du comité de jumelage



### Comité de jumelage



Le Comité de Jumelage Plougrescant-Étauliers proposera, place de la Mairie, deux « Festi'huîtres » :

**le jeudi 16 juillet et le mardi 11 août**

Cette année, nous partirons en car rendre visite à nos amis Étaulois le week-end des 11, 12 et 13 septembre 2026. Notre Assemblée Générale aura lieu au mois de décembre.

Le Comité de Jumelage Plougrescant-Étauliers propose une initiation aux danses bretonnes tous les lundis de l'été, du 6 juillet au 24 août, de 18h à 19h30 à la salle du Celtic. Les séances sont ouvertes à tous, petits et grands.

Participation : 1 € pour les adultes.

Gratuit pour les enfants, les adolescents et les adhérents au Comité de Jumelage.

## Découvrir Plougrescant ou redécouvrir Plougrescant ?

Rédigé par Xavier de ROQUEFEUIL, 2<sup>ème</sup> Adjoint au Maire

Lors du mois de Mars, un sondage local sur un échantillon de près de 250 personnes a montré qu'un certain nombre de richesses de la commune n'étaient plus connues des Plougrescantais et donc très certainement encore moins des personnes de passage, à la journée ou en villégiature.

Et pourtant, la commune est riche d'histoires d'hommes et de femmes connus pour leurs actions comme le Maire Gustave de KERGUEZEC, l'enseigne de vaisseau Paul HENRI, l'écrivain Anatole LE BRAZ ou encore Nina D'ASTY, et certainement de personnes qu'il serait intéressant de faire découvrir à la mémoire collective.

Il y a aussi les lieux et ceux qui ont participé à leur histoire, comme :

- la Chapelle Saint-Gonery et le gouverneur du conseil de Fabrique qui, en 1764, prit tant soin de la Chapelle ou Henriette PSICHARI, initiatrice du maintien de l'érection inclinée de la flèche en 1962. Il y a encore à Plougrescant des gens qui ont signé LA pétition,
- la voie romaine qui reliait semble-t-il directement Le Castel (port d'échouage des galères romaines) à Nantes.
- L'épée de Plougrescant, vieille de plus de 3.000 ans et découverte dans les hauts de Plougrescant.

Il y a aussi le Menhir, les Corps de garde, les trois Moulins, les 11 Lavoirs, ...

Et dans 18 mois viendra les 50 ans de la marée noire, consécutive à la catastrophe de l'AMOCO CADIZ. Les plus de 50 ans se souviennent encore de l'odeur plus puissante que celle des choux lors des jours de coupe.

Il y a l'histoire de Plougrescant mais il y a aussi sa géographie et plus particulièrement sa toponymie avec 138 noms des lieux dits et tous ses rochers et îlots qui parsèment nos 17 km de côte aux noms de Roc'h Toull Tan Braz ou Roc'h Toull Tan Bihan, le Taureau, Kerlabenn, Ar Marijanezed, Roc'h Vran ou le Trou vert. Sans Oublier les plus connus, le Napoléon, les Amoureux ou le Sous-marin.

C'est cette richesse que nous avons à cœur de montrer, non pas dans un travail de mémoire mais dans une volonté de transmission, d'éducation et d'éveil de la curiosité de nos concitoyens comme des personnes de passage. Alors n'hésitez pas à nous interpeler afin d'enrichir notre matière, l'« Histoire/Géographie Plougrescantaise ».



Rocher Napoléon  
Photo : Anaël LE BEUAN



Épée de Plougrescant, exposée au musée d'archéologie nationale de Saint-Germain-en-Laye

## SOLITREGOR : Un pas de plus vers une commune solidaire

Rédigé par Nathalie PERRIER, co-présidente de Solitregor

La commune de Plougrescant est heureuse d'annoncer son adhésion à Solitregor, une association qui place l'entraide au cœur de son action.

Grâce à un réseau de conducteurs bénévoles, Solitregor accompagne les personnes dépourvues de moyen de transport pour leurs déplacements essentiels : rendez-vous médicaux, démarches administratives, courses, ou visites familiales ou amicales permettant de rompre l'isolement.

Ce service fondé sur la bienveillance et la disponibilité, intervient uniquement lorsque aucune solution de transport professionnel n'est possible, afin de respecter pleinement l'activité des taxis et des services existants. L'objectif est simple : permettre à chacun de rester autonome et connecté à la vie locale.



Réunion publique de présentation de Solitregor  
Photo : Michel OLLIVIER - Ouest-France

En rejoignant Solitregor, Plougrescant renforce son engagement envers une commune plus solidaire, où personne n'est laissé de côté.

Les habitants qui souhaitent offrir un peu de leur temps et rejoindre l'équipe des conducteurs bénévoles seront accueillis avec joie.

L'adhésion se monte à 5 € par an et par personne. Le prix du transport est de 0,35 € par km dans la limite de 80 km. Les référents locaux sont Nathalie PERRIER et Jacqueline DRONIOU.

Pour plus d'informations ou pour rejoindre le réseau de bénévoles, contacter la Mairie au 02 96 92 51 18.

## Création d'un vestiaire solidaire au sein de la Banque Alimentaire

Rédigé par Margaux DESCLOZEAUX, conseillère municipale

Désormais, nous accueillons les personnes bénéficiaires de la Banque Alimentaire autour d'un moment d'échange convivial, accompagné d'une boisson chaude ou froide et de petits gâteaux.

Nous avons également mis en place un **vestiaire solidaire**, accessible aux personnes bénéficiaires de la Banque Alimentaire lors de chaque distribution.

Pour cela, nous organiserons une **collecte de vêtements** adultes et enfants en bon état le premier samedi de chaque mois, de 14h à 16h, à la salle du Celtic. Les espaces de stockage étant limités, nous vous remercions de faire en sorte qu'ils correspondent à la saison en cours.

## Portage de courses

Rédigé par Pascal LEMESLE, 4<sup>ème</sup> Adjoint au Maire

Nous vous rappelons que Johnny, de l'Épicerie, propose de vous livrer **gratuitement** vos courses à domicile.

N'hésitez plus à le contacter au 02 96 43 18 43.



L'Épicerie

Illustration : Pascal LEMESLE

## En commun, avec les Plougrescantais

Rédigé par Donaïg LE DÛ et Gilbert DRESCHER, conseillers municipaux de la minorité

Avant toute chose, les candidats de « Plougrescant en commun » tiennent à remercier les 215 électeurs qui ont porté leur suffrage sur notre liste le 15 mars dernier. Avec 22,35% des votes, vous avez permis l'élection de deux de nos candidats, Donaïg Le Dû et Gilbert Drescher. Nous nous sommes immédiatement mis au travail et entendons tenir pleinement notre rôle au sein du conseil municipal.

### Quel positionnement pour nos élus ?

Nous sommes profondément attachés aux valeurs que nous avons défendues lors de la campagne : **la solidarité, l'écoute, le dialogue, la bienveillance, la préservation du vivant**. Nous ne serons pas dans une opposition systématique, mais dans une démarche constructive, faite de propositions, d'écoute et de responsabilité. Nous souhaitons que Plougrescant retrouve un climat apaisé, où le dialogue est restauré, et nous souhaitons faire vivre un esprit de respect et de coopération au service de tous les habitants.

Nous serons donc vigilants, bien sûr, mais toujours animés par la volonté de contribuer positivement aux décisions qui seront prises. Chaque fois que cela ira dans l'intérêt de la commune, vous pourrez compter sur notre engagement et notre sens des responsabilités. Nous serons particulièrement attachés aux projets qui impliqueront la consultation et la participation de la population.

### Quel est notre rôle au sein de l'équipe municipale ?

Le Maire, Didier Auzou, nous a proposé de siéger dans la totalité des commissions communales thématiques, qui sont les instances dans lesquelles sont discutées la plupart des décisions importantes pour la commune. Une proposition que nous avons bien sûr acceptée, ce qui nous permet d'être partie prenante des débats, et d'y faire entendre notre voix et nos arguments.

A ce titre, Gilbert DRESCHER est membre de :	Donaïg LE DÛ est membre de :
<ul style="list-style-type: none"><li>• la commission du personnel</li><li>• la commission « voirie-travaux-assainissement »</li><li>• la commission « culture-loisirs-vie associative-jeunesse-sports »</li><li>• la commission des mouillages.</li></ul>	<ul style="list-style-type: none"><li>• la commission des finances</li><li>• la commission « santé-social-éducation »</li><li>• la commission « économie-numérique-tourisme-communication »</li><li>• Centre Communal d'Action Sociale (CCAS).</li></ul>

Vos élus participent également à la commission d'appel d'offres et à la commission de révision des listes électorales.

### Au Conseil municipal

La plupart des questions soumises au vote en Conseil municipal ont été discutées en amont, lors des commissions ou lors de débats précédant le Conseil, et nous avons donc la possibilité de faire valoir nos arguments avant le Conseil. Lorsque nous nous sentons en accord avec les décisions soumises au vote, nous voterons avec la majorité, mais nous n'hésiterons pas à nous démarquer si nous estimons que certaines décisions ne vont pas dans le sens de l'intérêt général des Plougrescantais.

### A l'écoute des Plougrescantais

Nous avons été élus au service des Plougrescantais. Plus que jamais, nous entendons remplir ce rôle en étant à l'écoute de vos besoins et de vos idées. Dans ce sens, nous mettrons en place une permanence en Mairie à partir du mois de septembre (les horaires vous seront communiqués sur le site de la Mairie). Au plaisir de vous y rencontrer !

## À vos agendas !

Juillet 2026			Août 2026		
1	M		1	S	Café Ar Vag : Concert Manu Rivière Trio (19h30-22h)
2	J		2	D	Le Varlen : Concert Izza (19h-21h30)
3	V	Le Gavroche : Concert	3	L	COJU : Initiation à la danse bretonne (18h-19h30)
4	S		4	M	Le Gonery : Concert
5	D		5	M	
6	L	COJU : Initiation à la danse bretonne (18h-19h30)	6	J	
7	M		7	V	Le Livre à l'ouvrage : Après-midi festive (14h-22h) Le Gavroche : Concert
8	M		8	S	
9	J		9	D	Le Varlen : Concert Tino Solo (19h-21h30)
10	V	Le Gavroche : Concert	10	L	COJU : Initiation à la danse bretonne (18h-19h30)
11	S		11	M	COJU : Festi-huîtres (à partir de 17h)
12	D	Le Varlen : Concert l'Amanite (19h-21h30)	12	M	
13	L	COJU : Initiation à la danse bretonne (18h-19h30)	13	J	
14	M	FC Lizildry : Concours de boules organisé par Le Gavroche : Kermesse	14	V	Conférence Verre et Vitrail (17h-19h) Le Gavroche : Concert
15	M		15	S	Le Gavroche : Concours de boules « Papetche »
16	J	COJU : Festi-huîtres (à partir de 17h)	16	D	Le Varlen : Concert l'Amanite (19h-21h30)
17	V	Le Livre à l'ouvrage : Après-midi festive (14h-22h) Conférence Verre et Vitrail (17h-19h) Le Gavroche : Concert	17	L	COJU : Initiation à la danse bretonne (18h-19h30)
18	S	Marché des Créateurs (10h-19h)	18	M	
19	D	Le Varlen : Concert Men in rock with Tino (19h-21h30)	19	M	Le Livre à l'ouvrage : Après-midi festive (14h-22h)
20	L	COJU : Initiation à la danse bretonne (18h-19h30)	20	J	
21	M		21	V	Le Gavroche : Concert
22	M		22	S	La municipalité et associations : Ty Ker Fest (12h - 1h du matin)
23	J		23	D	
24	V	Le Gavroche : Concert	24	L	COJU : Initiation à la danse bretonne (18h-19h30)
25	S	Café Ar Vag : Concert Mr Williams (19h30-22h)	25	M	
26	D	Le Varlen : Concert Lilie Pop (19h-21h30)	26	M	
27	L	COJU : Initiation à la danse bretonne (18h-19h30)	27	J	
28	M	Café Ar Vag : Concert de Tino Solo (19h30-22h)	28	V	Le Gonery : Concert Le Gavroche : Concert
29	M		29	S	Rit Boules Dingues : Concours de boules La municipalité offre un feu d'artifice à Beg vilin
30	J	L'île aux huîtres : Fest-noz	30	D	
31	V	Le Gavroche : Concert	31	L	

Et le comice agricole le samedi 5 septembre 2026 !